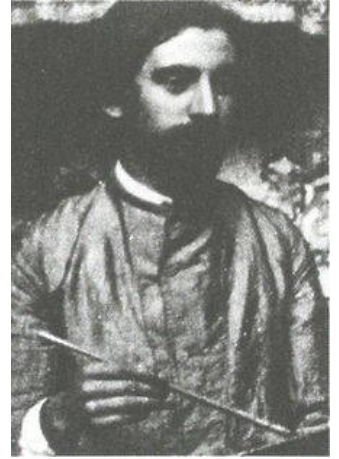


Émile Bernard

Vie et Œuvre

* 28 avril 1868 Lille
† 16 avril 1941 Paris



Émile Bernard est l'un des personnages les plus colorés de la peinture moderne tôt.

Connecté à l'École de Pont-Aven, le Pointillisme et le mouvement Nabis il était influencé par Vincent Van Gogh et Gauguin.

Biographie

Son père est un industriel du textile. La famille quitte Lille pour Paris en 1878. En 1884, il entre à l'atelier de Fernand Cormon, où se lie notamment avec Louis Anquetin et Henri de Toulouse-Lautrec.

Exclu de l'atelier Cormon en 1886, il quitte Paris pour un voyage à pied en Normandie et en Bretagne. À Concarneau, il rencontre le peintre Émile Schuffenecker qui lui donne une lettre d'introduction à l'attention de Paul Gauguin. Bernard se rend à Pont-Aven, mais il a peu de contacts avec Gauguin.

Pendant l'hiver 1886-87, il rencontre Vincent Van Gogh à Paris. Il traverse alors une période pointilliste. Au printemps 1887, il visite à nouveau la Normandie et la Bretagne, et décore sa chambre à l'auberge de Mme Lemasson à Saint-Briac où il passe deux mois avant de se rendre à Pont-Aven. Gauguin et Charles Laval sont alors en Martinique. Émile Bernard abandonne le pointillisme pour le cloisonnisme, élaboré avec Louis Anquetin.

En août 1888, a lieu la véritable rencontre avec Gauguin. Bernard est à Pont-Aven avec sa sœur Madeleine, de trois ans sa cadette. Gauguin et Bernard sont alors à un moment charnière de leurs évolutions artistiques respectives, ils se dirigent tous deux vers la synthèse conceptuelle et la synthèse formelle d'où naît le symbolisme de Pont-Aven : le synthétisme se traduit par une suppression de tout ce qui n'est pas mémorisé après la visualisation, les formes sont simples et la gamme de couleur est restreinte. En 1889 a lieu une exposition des peintres du groupe de Pont-Aven, au café Volpini à Paris.

En 1891, Bernard se brouille avec Gauguin. La rupture sera définitive, Émile Bernard accuse Gauguin de s'attribuer tous les mérites des inventions du groupe de Pont-Aven.

En 1893, Antoine de La Rochefoucauld, son mécène, l'aide financièrement à partir en Égypte. Bernard y séjourne dix ans, s'y marie et y produit des tableaux d'inspiration orientaliste. À son retour, en 1904, il rencontre Cézanne à Aix-en-Provence.

De retour à Paris en 1904, il se dirige vers « un retour à l'art de tradition, à la grande peinture, à l'art classique » qui l'éloigne des expérimentations avant-gardistes de ses débuts. Il reste fidèle à ses amis de toujours, dont le plus proche d'entre eux, Louis Anquetin, pour lequel il réalise un portrait en 1932, quelque temps avant son décès et qu'il lui dédicace : « A Louis Anquetin en témoignage de ma plus profonde admiration ».

En 1933, à la demande de l'abbé Duparc, Émile Bernard peint dans l'église de Saint-Malo-de-Phily une série de fresques sur le thème de l'histoire de la récupération des reliques de ce saint.

Il publie des poèmes sous le pseudonyme de Jean Dorsal. Guillaume Apollinaire apprécie ses différents talents dans une lettre publiée en préface à son recueil de poèmes La Lumière Mythique.

Il meurt le 16 avril 1941 dans son atelier parisien de l'Hôtel Le Charron au 13-15 du quai de Bourbon, dans l'île Saint-Louis, qu'il occupait depuis 1926.

Tableaux dans des institutions

Amsterdam, Rijksmuseum, Hollande

- Autoportrait, 1897, Huile sur toile, 52 x 42 cm, Numéro d'inventaire SK-A-3263

Amsterdam, Van Gogh Museum, Hollande

- Autoportrait avec portrait de Gauguin, 1888, Huile sur toile, 46.5 x 55.5 cm

- Grand-mère de l'artiste, 1887, Huile sur toile, 53 x 64 cm

Beaune ; Musée des Beaux-Arts et Musée Marey

- PORTRAIT D'ALESSANDRO LEVIS, Numéro d'inventaire 44.4

Boston, Museum of Fine Arts, Texas, USA

- Grand-mère de l'artiste, 1887, Huile sur toile, 60 x 50.5 cm (23 5/8 x 19 7/8 in.) Numéro d'inventaire 61.165

Chicago, Art Institute, Illinois, USA

- Nature morte, 1890, Huile sur toile, 10 3/8 x 19 3/8 in. (26.6 x 49.2 cm) Numéro d'inventaire 1979.1279

Laval ; Musée du vieux château

- PORTRAIT D'HOMME, sans Numéro d'inventaire

- ANNONCIATION, sans Numéro d'inventaire

- NATURE MORTE, sans Numéro d'inventaire

Granville ; Musée Richard Anacréon

- Baigneurs, Numéro d'inventaire 75.1.2

Indianapolis Museum of Art, Indiana, USA

- Pont-Aven, vue de bois d'Amour, 1892, Huile sur toile, 28 3/8 x 36 1/4 in. Numéro d'inventaire 1998.174

- Christ jaune, 1889, Huile sur toile, 27 9/16 x 23 5/8 in., Numéro d'inventaire 1998.171

- Femmes bretonnes avec algues, environ 1892, Huile sur toile, 31 7/8 x 25 13/16 in., Numéro d'inventaire 1998.173

- Femmes bretonnes à un mur, 1892, Huile sur carton, 32 7/8 x 45 1/2 in., Numéro d'inventaire 1998.172

Lille ; Musée des Beaux-Arts

- CUEILLEUSES DE POIRES, Numéro d'inventaire P 1822

- FEMMES AU BORD DU NIL, Numéro d'inventaire P 1643

Madrid, Spain, Thyssen-Bornemisza Museum,

- L'intérieur d'une boutique à Pont-Aven, 1887, Huile sur toile, 45.5 x 55.3 cm, INV. Nr. CTB.1996.8

- Les falaises à Le Pouldu, 1887, Huile sur carton, 57 x 77.5 cm, INV. Nr. CTB.2000.55

- Baigneuses, 1889, Huile sur toile, 47 x 57.2 cm, INV. Nr. CTB.1999.115

- L'Annonciation, 1890, Huile sur toile, 34.9 x 47 cm, INV. Nr. CTB.2000.2

Nantes, Musée des Beaux-Arts

- Le gaulage des pommes, Numéro d'inventaire Prov. 2284

- Nature-morte, Numéro d'inventaire, 969.6.1.P ; 6914

Narbonne ; Musée d'Art et d'Histoire

- Bords du Nil à Marg, effet du soir (titre d'usage), Numéro d'inventaire 2008.6.1

New York, Museum of Modern Art, USA

- Ponts fer à Asnières, 1887, Huile sur toile, 18 1/8 x 21 3/8" (45.9 x 54.2 cm) Numéro MoMA 113.1962

Paris, Musée d'Orsay, France

- ADAM ET EVE. Numéro d'inventaire RF 1977 43 ; AM 1974 139

- APRES LE BAIN (LES NYMPHES), Numéro d'inventaire RF 1977 38 ; AM 1849 P

- FUMEUSE DE HASCHICH OU FUMEUSE DE TOMBAC, Numéro d'inventaire RF 1338 ; LUX 529

- LES BAIGNEUSES A LA VACHE ROUGE, Numéro d'inventaire RF 1984 21

- LES BRETONNES AUX OMBRELLES, Numéro d'inventaire RF 1977 41 ; AM 3373 P

- MOISSON AU BORD DE LA MER, Numéro d'inventaire RF 1982 52

- PAUL GACHET, Numéro d'inventaire RF 1977 39 ; INV 20132

- PAYSAGE BRETON, Numéro d'inventaire RF 1977 42 ; AM 4292 P

- POTS DE GRES ET POMMES, Numéro d'inventaire RF 1977 40 ; AM 3193 P

Pasadena, Norton Simon Museum, California, USA

- Paysage breton, c. 1888-1889, Huile sur toile, 28-7/8 x 39-1/2 in. (73.3 x 100.3 cm) Numéro d'inventaire M.2008.1.1.P

- Nature morte aux fleurs, 1887, Huile sur toile, 19-3/4 x 24 in. (50.2 x 61.0 cm), Inventory M.1997.1.2.P

Philadelphia Museum of Art, USA

- Portrait de femme, 1919, Huile sur toile, 43 1/4 x 33 1/2 inches (109.9 x 85.1 cm), Accession Number 1973-76-1

Rennes ; Musée des Beaux-Arts

- L'ARBRE JAUNE, Numéro d'inventaire INV 64.13.1

Tokyo, The National Museum of Western Art, Japan

- Femme parisienne, Huile sur toile, 81 x 130.5 cm, P.1959-0016

- Autoportrait comme un Troubadour, 1892, oil on canvas, 81 x 65 cm, P.1990-0001

Valenciennes, Musée des Beaux-Arts

- Vue de Tonnerre, Numéro d'inventaire P.57.141

- Nature morte, Numéro d'inventaire P.57.140

- Nus dans un Paysage, Numéro d'inventaire P.76.13

Catalogues d'expositions

Collectif, Époque de Pont-Aven, catalogue exposition Émile Bernard, Paris, du 21 mai au 17 juillet 2010, 48 pages, édité par la galerie Malingue, 26 avenue Matignon, 75008 Paris
ISBN 2-9518323-5-4

Exposition collective au musée des Beaux-Arts de Quimper, regroupant vingt-neuf œuvres dont neuf d'Émile Bernard, printemps 2009.

Bibliographie

Clément Siberchicot, L'Exposition Volpini, 1889. Paul Gauguin, Émile Bernard, Charles Laval : une avant-garde au cœur de l'Exposition universelle, Classiques Garnier, Paris, 2010
ISBN 20102812402156

Jean-Jacques Luthi, Armand Israël, Émile Bernard 1868-1941, éditions de l'Amateur,
ISBN 2-85917-387-0

Daniel Morane, Émile Bernard, Catalogue de l'œuvre gravé, musée de Pont Aven, 2000